

2022
2023

We kijken
terug & vooruit



**ZORG- &
VEILIGHEIDSHUIS**
MIDDEN-BRABANT

Twee werelden – één opgave

Inhoud

In belang van cliënt en omgeving werken straf en zorg steeds integraler samen

Werkgebied telt nu elf gemeenten

Facts & Figures

Met een VR-bril ervaren hoe het is om licht verstandelijk beperkt te zijn

Een audit brengt de kwaliteit van de 31 zorg- en veiligheidshuizen meer op gelijk niveau

Project Gegevensverwerking sluit aan op nieuwe wetgeving

Het kan allebei: je aan de wet houden én doorpakken

We zoeken de oplossing eerst in de netwerksamenwerking in de wijk

Geen enkele partij kan dit alleen

Een stabiele leefomgeving is een belangrijke voorwaarde voor behandeling en begeleiding

Sommige problemen kun je never nooit alleen oplossen

Iemand die hier uit z'n dak gaat, doet dat waarschijnlijk ook bij Werk & Inkomen

Wees 10% professional & 90% jezelf, dat geeft een heel andere chemie

Re-integratie ex-gedetineerden gebaat bij goed contact met PI Vught

Deze methodiek biedt inzicht in de volle breedte van het vraagstuk

Eén voordeur voor gezinnen waar heel veel problemen spelen

Nieuwe samenwerkingspartners dragen bij aan een preventievere aanpak

Verhuizing naar Koningsplein in tweede helft van 2023

Van Veiligheidshuis Tilburg naar Zorg- en Veiligheidshuis Midden-Brabant

Management team + contactgegevens

Onze samenwerkende partners

“In belang van cliënt en omgeving werken straf en zorg steeds integraler samen”



Carine van Oostveen en Marina Starmans

Problemen eerder signaleren, en mensen pas loslaten als een oplossing is gevonden. Het zijn veel voorkomende thema's in deze Terug- en Vooruitblik 2022 | 2023. Marina Starmans en Carine van Oostveen, respectievelijk vicevoorzitter van de Toezichtsraad en manager van het Zorg- en Veiligheidshuis Midden-Brabant, duiden de ontwikkelingen.

Het Zorg- en Veiligheidshuis is er voor complexe problematiek, maar ook de manier waarop zaken zijn geregeld in het sociaal domein is soms erg complex. Carine van Oostveen: “Daarom is een van de zaken waaraan is gewerkt in Midden-Brabant, de Maatschappelijke Opgave Complexe Casuïstiek. Het resultaat is dat we nu één ‘voorkeur’ hebben waar professionals cliënten van nul tot honderd jaar kunnen aanmelden. Die biedt toegang tot zowel het Team Complexe Casuïstiek (TCC) als team CAS – voorheen Veiligheidsteam en Gezinsmanagement. Waarbij het verschil is dat het TCC de regie tijdelijk overneemt en team CAS coördinerende hulpverlening biedt.”

“Maar veel liever voorkóm je natuurlijk dat het escaleert”, vervolgt Carine. Marina Starmans, burgemeester van Dongen, is het met haar eens. Toen ze nog wethouder was en verantwoordelijk voor het sociaal domein zette ze in op het zo vroeg mogelijk signaleren van problematiek. “Regelmatig besprak ik met professionals in de wijk wat er speelde. Zij zien vaak al aankomen waar het mis dreigt te gaan.” Carine: “Vanuit preventief oogpunt is het belangrijk te weten wat er in de wijk gebeurt.”



Nieuwe partners

In dat streven past de voorgenomen uitbreiding van het netwerk met nieuwe partners, zoals woningbouwcorporaties en RIBW Brabant. Carine: “Uit de statistieken die onze criminoloog Margo Jansen bijhoudt, blijkt dat veel TCC-cliënten dak- en thuisloos zijn. Door korte lijntjes te onderhouden met woningbouwcorporaties, kunnen we overlast vroegtijdig signaleren en ingrijpen vóórdat iemand uit huis wordt gezet.”

Marina vindt het belangrijk dat gemeenten met verhuurders in gesprek gaan over een betere spreiding van mensen met complexe problemen over verschillende wijken. “Dat kan voorkomen dat een situatie escaleert.” Daarbij beseft ze dat woningcorporaties, net als veel andere (toekomstige) convenantpartners, kampen met een gebrek aan mensen, middelen en woonaanbod.

De vicevoorzitter van de Toezichtsraad ziet verder hoe de extramuralisering ertoe leidt dat kwetsbare inwoners makkelijker afglijden. “Van de mensen met een combinatie van een verstandelijke beperking, psychische klachten en een verslaving woont een steeds groter deel zelfstandig. Ze kunnen dat niet altijd aan en komen dan in de problemen. Dit uit zich soms in zodanig gedrag dat begeleiders niet naar binnen durven. Uiteindelijk komt het Crisis Interventie Team (CIT) eraan te pas of slaat de politie iemand in de boeien. Hoe naar is dat?”

Leertafels

Carine: “We leren van zulke terugkerende casuïstiek door die integraal te bespreken aan zogeheten leer- en werktafels. Werktafels zijn daarbij bedoeld om thema’s in het sociaal domein verder te brengen, met de bedoeling patronen te doorbreken. Als het nodig is, proberen we terugkerende problematiek landelijk op de agenda te krijgen. Zo kaarten we zaken bijvoorbeeld aan bij ministeries of bij de Landelijke Vereniging van Managers van Zorg- en Veiligheidshuizen.”

Een belangrijke les die uit casuïstiek te destilleren valt, is dat de samenwerking tussen partners beter kan. Niet als in een estafette het stokje aan elkaar doorgeven, maar (multi)problematiek integraal aanpakken. Carine:

ONZE MENSEN ZIJN ONS
KAPITAAL, DAAR MOETEN WE
HEEL ZUINIG OP ZIJN!

“Deze les proberen Tilburg en Waalwijk bijvoorbeeld in praktijk te brengen in de proeftuin Toekomstscenario kind- en gezinsbescherming.”

Inkoopvoorwaarden

Samenwerken betekent ook met elkaar voorkomen dat inwoners tussen wal en schip vallen. Marina: “Aanbieders komen nogal eens met financiële argumenten waarom zij iemand niet kunnen helpen.” Gemeenten proberen dit te voorkomen met nieuwe inkoopvoorwaarden, die in 2023 zijn ingegaan. “Daarmee stimuleren we dat ze sámen de verantwoordelijkheid nemen voor de behandeling of begeleiding van nul- tot honderdjarigen die dit nodig hebben.”

De Levensloopaanpak is een voorbeeld van zo’n gezamenlijk commitment. Bij deze werkwijze bieden partners met elkaar doorlopende zorg en ondersteuning, zo nodig een leven lang. Marina: “Omstandigheden in het leven van cliënten veranderen door de tijd heen. Met de Levensloopaanpak kun je daar flexibel op inspelen.”

Geweld

De Levensloopaanpak bedient cliënten met risicogedrag, mensen die nogal eens voor overlast zorgen of zich agressief gedragen. Het type inwoners waar de medewerkers van het Zorg- en Veiligheidshuis Midden-Brabant veel mee te maken hebben. In 2022 werden zij tijdens hun werk regelmatig geconfronteerd met ernstige uitingen van verbaal of fysiek geweld.

Er gebeurt daarom veel om te zorgen dat de medewerkers hun werk zo veilig mogelijk kunnen doen. Marina: “Deze mensen vormen ons kapitaal, we moeten zuinig op hen zijn.” Net als Carine prijst ze hun bevlogenheid en de wil om het juiste te doen voor de cliënt. En ze complimenteert de manager van het Zorg- en Veiligheidshuis Midden-Brabant: “Jullie doen het gewoon ongelooflijk goed.”



Werkgebied telt nu elf gemeenten

Per 1 januari 2023 zijn de gemeenten Alphen-Chaam en Baarle-Nassau aangesloten bij het Zorg- en Veiligheids- huis Midden-Brabant. Het werkgebied van het Zorg- en Veiligheidshuis Midden-Brabant is hiermee uitgebreid naar elf gemeenten.



PERSONEN MET EEN (HOOG) VEILIGHEIDSRISICO



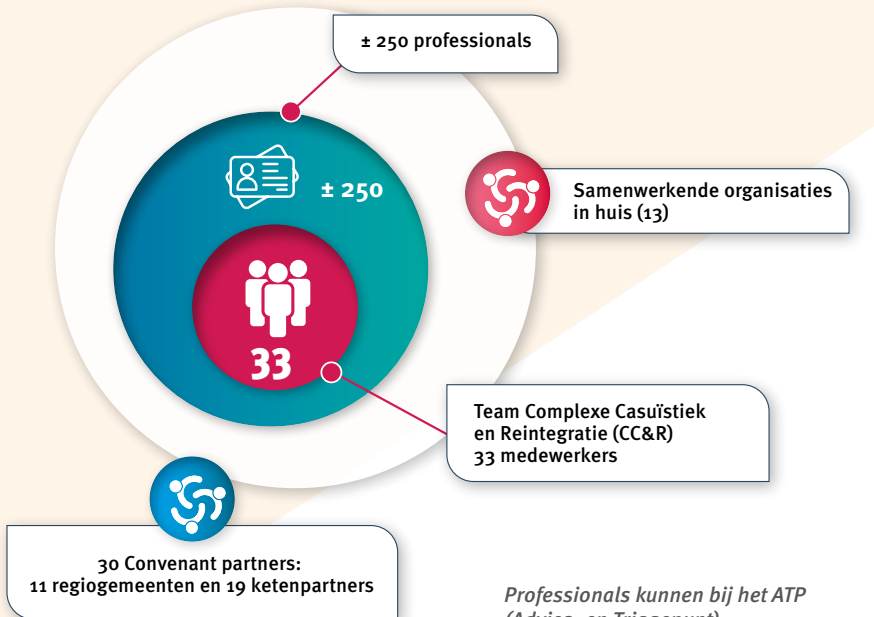
VERBINDING MET DE OMGEVING



HUIS OP ORDE

Facts & Figures 2022

Onze mensen & onze samenwerkingen



Professionals kunnen bij het ATP (Advies- en Triagepunt):

- ⊙ Informatie vragen
- ⊙ Advies vragen
- ⊙ Situaties laten doorgeleiden
- ⊙ De regie (tijdelijk) laten overnemen

* Meerdere meldingen die over één en dezelfde casus gaan, worden hier steeds als aparte melding gerekend.

Wanneer melding bij Zorg- en Veiligheidshuis:

1. Als de politie zich zorgen maakt.
2. Als de reguliere hulpverlening niet toereikend is of vastloopt.

Inzet van het Advies- en Triagepunt (ATP)

Wat is het vervolg? Vier mogelijkheden. De melding...

- ⊙ gaat met passend advies terug naar melder
- ⊙ wordt doorgezet naar ketenpartner (met advies en mogelijkheid tot afstemming met ZVH)
- ⊙ roept vragen op. Informatieregisseur legt contact met melder/andere betrokkene of zet afstemmingsoverleg uit
- ⊙ is passend voor regie en wordt doorgezet naar TCC

Aantal meldingen

2210*

PER GEMEENTE	2021	2022
Dongen:	74	75
Gilze en Rijen:	70	65
Goirle:	76	47
Heusden:	33	7
Hilvarenbeek:	33	39
Loon op Zand:	81	75
Tilburg:	1292	1185
Waalwijk:	114	141
Oosterwijk:	66	84

22 Casussen

naar Team Complexe Casuïstiek



De top
2

Reden aanmelding is:

Verward gedrag

Overlast

Achterliggende problematiek bij de aanmeldingen is:

Psychiatrie

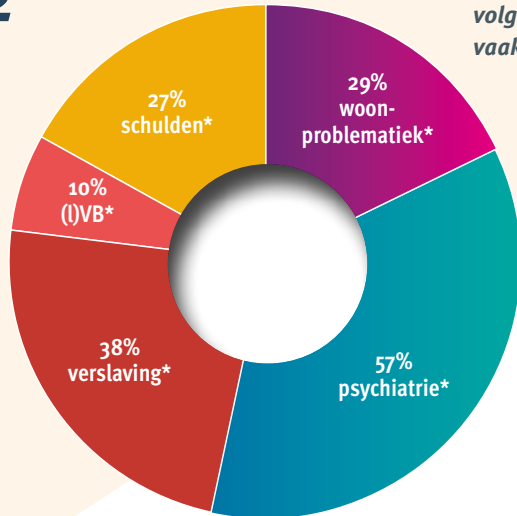
Alcoholmisbruik



VERVOLG >> Facts & Figures 2022

Casuïstiek TCC nieuwe instroom

22



Bij deze mensen speelt de volgende problematiek, vaak naast elkaar

* Bekend of een vermoeden



Aantal meldingen in het GIR

Bij de gemeente is er een Programma Veilige Publieke Taak. Alle soorten van agressie en ongewenst gedrag moet je als ambtenaar melden in het Gemeentelijk Incidenten Registratie Systeem. We zien een toename in het aantal incidenten in het Zorg- en Veiligheidshuis (Stadskantoor 5).

2021
4

2022
12

Aantal informatieverzoeken

2021
2194

2022
1276

Redenen voor informatieverzoek:

- 1 Ik wil informatie van justitiepartners, ten behoeve van het bepalen van de veiligheid van mijn cliënt en/ of van mijzelf of anderen.
- 2 Ik wil de actuele bekendheid opvragen bij zorgpartners, ten behoeve van het opstellen van een plan van aanpak voor mijn cliënt.

2018
start
levensloop-
aanpak

Levensloopaanpak:

De Levensloopaanpak is bedoeld voor mensen die levenslange zorg en begeleiding nodig hebben. Meestal gaat het om mensen die verward zijn, soms geen dak boven het hoofd hebben en anderen overlast bezorgen of angst aanjagen.

TM 2022
26
personen
kregen deze
aanpak

2022
8
casussen
aangemeld



Met een VR-bril ervaren hoe het is om licht verstandelijk beperkt te zijn



De inzet van Virtual Reality (VR) biedt een duidelijke meerwaarde tijdens trainingen. Dat stelt Sander Neger, nadat twee derde van de zorg- en veiligheidshuizen in Nederland ervaring heeft opgedaan met deze innovatie. “Het verschilt per persoon, maar VR blijkt een krachtig middel.”

Sander is beleidsadviseur bij de Samenwerkende Zorg- en Veiligheidshuizen. In die functie houdt hij zich onder andere bezig met de inzet van de VR als educatief middel. Zorg- en veiligheidshuizen, maar ook convenantpartners als Politie en Openbaar Ministerie, kunnen VR-trainingen inkopen. Midden-Brabant ging in oktober 2022 de uitdaging aan.



Bouwvallige steiger

De training begint met ervaren wat VR met je kan doen. “We leggen een plank op de vloer, waar deelnemers overheen lopen. Door de bril ervaren ze dit alsof ze op 20 meter hoogte over een bouwvallige steiger lopen. In sommige groepen durfden negen van de tien mensen dit niet.”

Daarna kijken deelnemers via de VR-bril door de ogen van iemand met een licht verstandelijke beperking. In de simulatie staat deze persoon in het gemeentehuis, waar hij een test moet maken. Op weg naar zijn bestemming raakt hij op allerlei manieren gefrustreerd. Sander: “Een groot deel van onze doelgroep heeft een licht verstandelijke beperking. Door zo’n simulatie ga je nadenken: hoe kunnen we het deze mensen makkelijker maken?”

Huiselijk geweld

Het onderwerp van de tweede simulatie is huiselijk geweld. De deelnemers kijken via de bril door de ogen van een 7-jarige. Het kind kijkt vanuit z’n kamer naar zijn ouders, die ruzie maken op de gang. Dat loopt helemaal uit de hand. Als de deelnemers de bril hebben afgezet, ontstaan er vaak interessante discussies tussen uiteenlopende ketenpartners over in te zetten interventies. En dat is precies de bedoeling.

Het is mogelijk om over allerlei thema’s simulaties te maken. Sander denkt aan jonge aanwas in de criminaliteit of personen met verward gedrag. “Uiteindelijk willen we op deze manier trainingen aanbieden over alle thema’s van de Landelijke Meerjarenagenda Zorg- en Veiligheidshuizen.”



“Een audit brengt de kwaliteit van de 31 zorg- en veiligheidshuizen meer op gelijk niveau”

Manon Helmich, landelijke vereniging LVMZV



De 31 zorg- en veiligheidshuizen in Nederland zijn allemaal verschillend. Maar ze voeren dezelfde taken uit en werken aan dezelfde doelen. De Landelijke Vereniging van Managers van Zorg- en Veiligheidshuizen (LVMZV) speelt daarin een belangrijke rol.

Manon Helmich is bestuurssecretaris van de LVMZV en programmacoördinator van de Landelijke Meerjarenagenda Zorg- en Veiligheidshuizen 2021 - 2024. In die meerjarenagenda staan veertien ontwikkellijnen. Enkele ervan zijn verbinding met regionale jeugdnetwerken, (ex-)justitiebelen met een hoog veiligheidsrisico, informatiedeling en privacy. “Je zou de ontwikkellijnen ook thema’s of taken kunnen noemen”, zegt Manon.

De vereniging voert de meerjarenagenda uit in opdracht van de Vereniging van Nederlandse Gemeenten (VNG) en de ministeries van Justitie & Veiligheid en Volksgezondheid en Welzijn en Sport. En die zijn weer opdrachtgever namens de landelijke stuurgroep Zorg en Veiligheid. Zo werken alle zorg- en veiligheidshuizen aan dezelfde landelijk vastgestelde taken.

Scores vergelijken

Naast taken zijn voor alle 31 zorg- en veiligheidshuizen ook doelen vastgesteld voor de periode 2021 – 2024. Een ervan is het meten van de kwaliteit van de zorg- en veiligheidshuizen, aan de hand van een externe audit. Manon legt uit waarom een kwaliteitscontrole door een onafhankelijke partij belangrijk is: “Met zo’n audit kun je de scores van de individuele zorg- en veiligheidshuizen vergelijken. Een bijkomend effect is dat je de kwaliteit van alle 31 verhoogt en meer op een gelijk niveau brengt.” De eerste audit moet in 2024 plaatsvinden.

Voor het zover is, moeten eerst kwaliteitsindicatoren (KPI’s) worden opgesteld. Alle zorg- en veiligheidshuizen hebben hier in 2022 over meegedacht, onder meer tijdens hun reguliere ketenoverleg. Manon: “Kwaliteitsindicatoren opstellen is best complex. Hoe meet je de netwerksamenwerking binnen een regio? Of systeemdoorbrekend handelen en regie voeren op de samenwerking bij complexe casuïstiek?” Wat helpt is dat sommige regio’s, zoals Midden-Brabant, ervaring hebben met het registreren en duiden van data.

ZO WERKEN ALLE ZORG- EN VEILIGHEIDSHUIZEN AAN DEZELFDE LANDELIJK VASTGESTELDE TAKEN.

Vragenlijsten

Een ander doel is het gesprek in de regio faciliteren tussen managers en convenantpartners over de ambities die zijn verwoord in de meerjarenagenda. Daarom vraagt de LVMZV regionale partners jaarlijks een vragenlijst in te vullen over samenwerkingsafspraken in

relatie tot de taken uit de meerjarenagenda. De managers van de zorg- en veiligheidshuizen krijgen vergelijkbare vragen voorgelegd.

De LVMZV houdt zich tenslotte ook bezig met het stimuleren van ontmoeting en deskundigheidsbevordering. Zo worden in samenwerking met het Centrum voor Criminaliteitspreventie en Veiligheid (CCV) netwerkdagen georganiseerd en biedt de vereniging opleidingen voor regisseurs. Manon: “Behalve opdrachtnemer van de landelijke meerjarenagenda is de LVMZV ook gewoon een vereniging.”



‘Project Gegevensverwerking sluit aan op nieuwe wetgeving’

Léon Sonnenschein, deskundige privacy en gegevensdeling



‘Het mag niet van de AVG’ is een veelgehoord argument om geen gegevens over cliënten te delen. Onterecht, zegt deskundige Léon Sonnenschein. “De AVG zegt vooral: richt je gegevensverwerking goed in en toon aan dat je dat zorgvuldig hebt gedaan.” En dat is precies wat het Zorg- en Veiligheidshuis Midden-Brabant doet met het project Gegevensverwerking.

Léon is programmamanager Privacy en Gegevensdeling Zorg en Veiligheid bij de gelijknamige landelijke stuurgroep. Hij is als adviseur en sparring partner betrokken bij het project Gegevensverwerking. Ook gaf hij in 2022 een presentatie voor de AVG-coalitie. Dit is een overleg van convenantpartners over zorgvuldig informatie delen, dat door het zorg- en veiligheidshuis is gestart.

Privacy en gegevensdeling gaan volgens hem niet om wat mag volgens de wet. “Het gaat veel meer om: waarom doen we dit? Waarom bemoeien we ons met die kwetsbare burger, die zegt dat ie met rust gelaten wil worden? Hoe leggen we informatie over hem vast? En wat zijn de risico’s van de manier waarop we dat doen? De Toeslagenaffaire is een goed voorbeeld van wat er in de praktijk mis kan gaan.” Een zorgvuldige en doordachte inrichting van werkprocessen voorkomt volgens Léon dat gegevensdeling schade toebrengt aan mensen.



Stevige juridische bodem

Tot nu toe is er weinig regelgeving die is toegespitst op de samenwerking binnen het sociaal, zorg- en veiligheidsdomein. Dat verandert met de komst van twee nieuwe wetten, de Wams (Wet aanpak meervoudige problematiek sociaal domein) en de Wgs (Wet gegevensverwerking samenwerkingsverbanden). Beide gaan naar verwachting 1 januari 2024 in. De Wgs gaat expliciet over de zorg- en veiligheidshuizen. Léon: “Deze wet legt een stevige juridische bodem onder de samenwerking tussen convenantpartners en biedt daar spelregels voor.”

De Wgs biedt volgens hem handvatten om te doen wat nodig is. Tegelijk maakt de wet duidelijk in welke situaties je een extra afweging moet maken in het belang van de burger. Het project Gegevensverwerking sluit goed aan op de nieuwe wetgeving. “Midden-Brabant is op een heel gestructureerde manier bezig. Het is goed dat ze alles nog eens doorakkeren. Dan kunnen medewerkers erop vertrouwen: als we het zó doen, dan doen we het zorgvuldig, en dan mag het ook.”

“Het kan allebei: je aan de wet houden én doorpakken”



“Hoe ga je zorgvuldig en transparant om met gegevens van cliënten? En hoe zorg je tegelijk dat medewerkers van het Zorg- en Veiligheidshuis Midden-Brabant kunnen blijven ‘doorpakken’? Hierover gaat het project Gegevensverwerking, dat wordt geleid door Luc Beckers. “Medewerkers hebben nadrukkelijk gezegd: we willen geen juridische afvinklijstjes of andere bureaucratie.”

Luc is intern projectleider bij de gemeente Tilburg. In september 2022 rondde hij de eerste fase af van het project Gegevensverwerking. “We zijn begonnen met het vormen van een projectgroep met medewerkers van het zorg- en veiligheidshuis. Per team hebben we de werkprocessen beschreven, om inzichtelijk te krijgen wie wanneer welke stap zet en hoe je daarin samenwerkt.” Op basis hiervan zijn de risico’s van gegevensverwerking onderzocht en is advies uitgebracht over verbeteringen.

In de huidige fase komen de aanpassing van werkprocessen en -afspraken aan bod. Ook wordt de nieuwe werkwijze getoetst. Hoe groot is bijvoorbeeld het risico dat persoonlijke informatie over cliënten alsnog bij een partner terecht komt, die hier wettelijk gezien niet over mag beschikken? Wat betekent dat voor de cliënt? En is het risico aanvaardbaar?

Doorpakkers

“De mensen van het zorg- en veiligheidshuis zijn echte doorpakkers”, zegt Luc. Wettelijke kaders moeten vooral niet belemmerend zijn.

Hij vervolgt: “We zoeken naar wat wél kan. Het is allebei mogelijk: je aan de wet houden én doorpakken. We willen zo veel mogelijk handelingsvrijheid binnen de huidige en toekomstige wetgeving. De projectgroep zoekt de grenzen op, zodat medewerkers het verschil kunnen blijven maken.”

Doorpakkers zitten ook niet te wachten op dikke handboeken, beseft Luc. Daarom heeft de projectgroep veel aandacht voor de manier waarop medewerkers van het zorg- en veiligheidshuis worden getraind in de nieuwe manier van werken. Luc: “We denken aan een algemene e-learning en een training over privacy en gegevensverwerking aan de hand van eigen, geanonimiseerde casuïstiek. Daarnaast krijgt elk team scholing over wijzigingen in specifieke processen en afspraken. Dit combineren we met aantrekkelijk en laagdrempelig instructiemateriaal op hoofdlijnen.” Als de nieuwe werkprocessen definitief zijn ingericht, zorgt een nog aan te stellen kwaliteitsmedewerker dat alles goed blijft lopen en zo nodig wordt aangepast.

‘We zoeken de oplossing eerst in de netwerk-samenwerking in de wijk’



De wijkteams in de gemeente Loon op Zand zoeken de oplossing graag dicht bij huis. Zelden bereikt een hulpvraag van een inwoner het Zorg- en Veiligheidshuis Midden-Brabant. “We kunnen over en weer meer gebruik maken van elkaars expertise”, zegt coördinator Jacqueline de Bekker. “Daar ligt nog een uitdaging.”

De gemeente Loon op Zand telt drie wijkteams. Inwoners kunnen hier terecht met problemen op het gebied van bijvoorbeeld financiën of geestelijke gezondheid, maar ook met vragen over bestrating en groen. Jacqueline de Bekker en haar collega René Pagie zijn coördinatoren van de wijkteams.

“Uitgangspunt van de wijkteams is om hulpvragen voorliggend op te pakken. Dat doen we samen met het netwerk van de hulpvrager. Daarnaast versterken we de netwerksamenwerking in de wijk en zoeken de oplossing eerst daar”, zegt René.

Om meer begrip te kweken voor een vrouw met verward gedrag, organiseerde hij bijvoorbeeld een informatieavond in de wijk over dit thema. René deed dit samen met Fameus, centrum voor herstel en ervaringsdeskundigheid van GGZ Breburg. Het doel was bewustwording creëren bij de wijkbewoners. Daardoor werd de vrouw meer geaccepteerd, wat een positieve uitwerking op haar had.

Procesregisseur

Natuurlijk zijn problemen soms te complex om binnen het wijknetwerk op te lossen. Zo speelde er in 2022 een casus van een jongeman van begin twintig, die herhaaldelijk met de politie in aanraking kwam. Hij bleek een drugsprobleem te hebben. Bovendien was zijn moeder ernstig ziek en wisten zijn ouders niet wat ze met hem aan moesten.

De politie deed verschillende meldingen bij het zorg- en veiligheidshuis en zo belandde de casus op het bord van de procesregisseur van de gemeente Loon op Zand. Er waren meerdere overleggen nodig, en een intensieve samenwerking met zowel ketenpartners als het netwerk van de jongeman. Hierdoor en dankzij het voortdurend monitoren van afspraken en het contact houden met elkaar, is de jongeman nu stabiel en kan hij gaan werken aan zijn toekomst.

Door sudderen

Het zorg- en veiligheidshuis vraagt de wijkteams in Loon op Zand regelmatig een casus op te pakken. Andersom komt opschaling naar het zorg- en veiligheidshuis zelden voor, terwijl dat soms misschien wel zou moeten. Jacqueline: “Hulpvragen voorliggend oppakken is goed, maar een kwestie kan ook te lang door sudderen.”

Ze denkt dat het helpt elkaar beter te leren kennen. In dat kader hielden twee regisseurs van het zorg- en veiligheidshuis in februari 2023 een presentatie in Kaatsheuvel. Daar kwamen ongeveer 30 professionals op af. Het is een stap richting betere samenwerking en informatie-uitwisseling, in het belang van de inwoners. René: “Het gaat tenslotte om hen.”



Jacqueline de Bekker en haar collega René Pagie, coördinatoren van de wijkteams



“Geen enkele partij kan dit alleen”

Landelijke afspraken in de maak over Levenslooppak



Mensen die verward zijn, soms geen dak boven het hoofd hebben en anderen overlast bezorgen of angst aanjagen. De Levenslooppak is speciaal voor deze mensen bedoeld. Een interview met Anneke Aanstoot en Elsa Doze over de landelijke implementatie.

Kern van de Levenslooppak is dat sommige mensen levenslange zorg en begeleiding nodig hebben. Soms gaat het een tijd goed, maar door persoonlijke problemen vallen ze makkelijk terug in oud gedrag. Daarnaast zijn er verschillende partijen nodig om de situatie te stabiliseren. Dit soort hulp vraagt om financieringsmogelijkheden die er nu nog niet zijn.

In verschillende regio's, waaronder Midden-Brabant, werd al volgens de Levenslooppak gewerkt. In opdracht van de ministeries van Justitie en Veiligheid en dat van Volksgezondheid, Welzijn en Sport houden Elsa Doze en Anneke Aanstoot zich nu bezig met de landelijke invoering. Anneke doet dit namens alle zorg- en veiligheidshuizen in Nederland en is zelf manager van het Zorg- en Veiligheidshuis Haaglanden. Elsa is betrokken namens haar werkgever Fivoor, aanbieder van forensisch-psychiatrische zorg, die in verschillende regio's betrokken is bij de implementatie.

lees verder op volgende pagina »

Anneke Aanstoot



Elsa Doze





Bestaanszekerheid

“Geen enkele partij kan dit alleen”, zegt Anneke. Daarom is er een landelijke taakgroep met vertegenwoordigers van allerlei organisaties, zoals politie, Openbaar Ministerie en aanbieders van beschermd wonen. Ook gemeenten spelen een belangrijke rol. Elsa: “Zij kunnen bestaanszekerheid bieden: een inkomen, schuldhulpverlening, een vaste woonplek. Zorg leveren heeft weinig zin zonder bestaanszekerheid.” De taakgroep werkt aan landelijke afspraken over onder meer samenwerking en financiering, waar op regionaal niveau mee kan worden gewerkt.

Bekostiging van de Levenslooppak was lange tijd een probleem. Na een brandbrief namens Fivoor, andere zorgaanbieders en enkele grote gemeenten, werkt de rijksoverheid nu aan structurele financiering. Zolang dit nog niet is gebeurd, is er tijdelijke financiering.



Niet opgeven

Wat een cliënt nodig heeft, verschilt per persoon. Elsa: “Maar ze hebben allemaal behoefte aan professionals die niet opgeven. Ze testen je betrouwbaarheid uit. Wat je belooft, moet je dus kunnen waarmaken.” Anneke: “Daarom is het ook zo belangrijk dat partijen één lijn trekken.”

Cliënten voor de Levenslooppak kunnen worden aangemeld bij de zorg- en veiligheidshuizen. Anneke en Elsa beseffen dat er voor sommige mensen simpelweg geen oplossing is. Elsa: “Dan proberen we een ondergrens van waardigheid te behouden.” Anneke: “En ervoor te zorgen dat de situatie in elk geval beheersbaar is.”



‘Een stabiele leefomgeving is een belangrijke voorwaarde voor behandeling en begeleiding’



Kim Brouwer, regisseur personen met verward gedrag

Kim Brouwer is sinds april 2022 regisseur personen met verward gedrag bij het Zorg- en Veiligheidshuis Midden-Brabant. Een van haar taken is de invoering van de Levensloopaanpak in de regio.

Deze werkwijze is niet nieuw in Midden-Brabant. Het Trans Forensisch Team (TFT) is nu nog op een vergelijkbare manier actief voor mensen die levenslange zorg en begeleiding nodig hebben. Maar met de landelijke implementatie van de Levensloopaanpak gaan alle regio's zoveel mogelijk op dezelfde manier werken.

Criteria

Achter de schermen werkt het zorg- en veiligheidshuis aan een aanmeldroute voor de Levensloopaanpak, zodat convenantpartners mensen straks rechtstreeks kunnen aanmelden. Kim: “Na de melding bespreken de partners of iemand in aanmerking komt. Is dat het geval, dan krijgt diegene een vaste casemanager van een zogeheten levensloopteam toegewezen. Die is langdurig betrokken bij de cliënt, zodat we continuïteit van zorg kunnen bieden. Ook krijgt hij of zij een vaste regisseur van het zorg- en veiligheidshuis of van een van de gemeenten in Midden-Brabant. Deze zet zich in voor de bestaanszekerheid van de cliënt.”

Stabiele leefomgeving

Behandeling en begeleiding vormen een belangrijk onderdeel van de Levensloopaanpak. Die worden in deze regio geboden door Fivoor, Amarant, GGz Breburg en Novadic-Kentron. “Ieder brengt zijn eigen expertise in”, zegt Kim. “Tijdens de inclusietafel bespreken we wie van deze vier de cliënt de beste ondersteuning kan bieden.”

Afhankelijk van wat er nodig is, haken andere partijen aan. Daarnaast is betrokkenheid van bijvoorbeeld gemeenten, woningcorporaties of aanbieders van beschermde woonplekken noodzakelijk. Kim: “De Levensloopaanpak is bij voorkeur een ambulante vorm van ondersteuning. Een stabiele leefomgeving is dan een belangrijke voorwaarde.”

Wal en schip

De regisseur denkt dat de doelgroep echt gebaat is bij deze werkwijze. “Het gaat hier om mensen die anders tussen wal en schip vallen. Dit type mensen past niet in bestaande behandeltrajecten. Vaak speelt er ook wachtlijst- of plaatsingsproblematiek. De Levensloopaanpak biedt meer mogelijkheden om te doen wat iemand helpt of de maatschappij vraagt. Door hun gedrag passen deze mensen ook niet altijd in reguliere klinieken. Met de Levensloopaanpak kunnen we bijvoorbeeld makkelijker opschalen naar klinische afdelingen met een hoger beveiligingsniveau.”

In de loop van 2023 moet de implementatie zijn voltooid. Daarbij kan Kim bouwen op de basis die het Trans Forensisch Team heeft gelegd. Daarnaast ondersteunt Elsa Doze de implementatie binnen het Zorg- en Veiligheidshuis Midden-Brabant. Verder werkt Kim nauw samen met de andere drie zorg- en veiligheidshuizen in het arrondissement. “Goede voorbeelden volgen we graag.”



‘Sommige problemen kun je never nooit alleen oplossen’



Minder huiselijk geweld en minder uithuisplaatsingen. Dat zijn de ambitieuze doelstellingen van de proeftuin Toekomstscenario kind- en gezinsbescherming in Waalwijk en Tilburg. Beter samenwerken en creatiever denken zijn belangrijke ingrediënten voor succes, zegt wethouder Marcelle Hendrickx. “Als je een jeugdbeschermingsmaatregel kunt afwenden door de woning voor het gezin te behouden, waarom zou je dat dan niet doen?”

Sinds 2014 is Marcelle wethouder in de gemeente Tilburg en heeft ze jeugdzorg in haar portefeuille. Ze is en voelt zich verantwoordelijk: “Het gaat om mijn ouders, mijn kinderen. En we zien dat het vastloopt in de jeugdbescherming. Hulp is vaak niet afdoende en niet op tijd. Bijkomende effecten zijn minder werkplezier en personeelstekorten.”

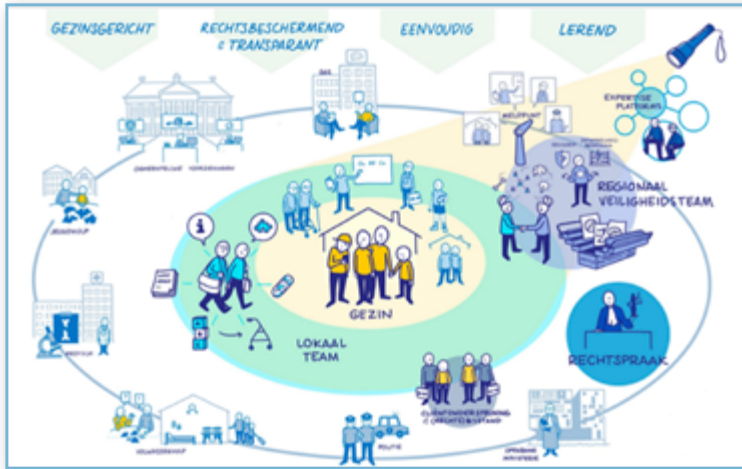
Gelukkig zijn er nog altijd veel mensen die zich met hart en ziel willen inzetten voor kinderen. “Laat ik beginnen te zeggen hoeveel er goed gaat in deze sector, dat er geweldig werk wordt verricht. Maar we hebben het hier over kwetsbare gezinnen. En als het mis gaat, gaat het vaak goed mis.”

De landelijke politiek erkent het probleem en heeft subsidie beschikbaar gesteld om te experimenteren met een andere manier van werken. Midden-Brabant is een van de regio's waar het Toekomstscenario kind- en gezinsbescherming al in de praktijk wordt gebracht. De proeftuin is op 18 januari gestart en loopt een jaar. Marcelle is niet alleen als wethouder betrokken bij de jeugdbescherming nieuwe stijl, maar is ook bestuurlijk opdrachtgever bij de Vereniging van Nederlandse Gemeenten (VNG).

lees verder op volgende pagina »

Marcelle Hendrickx, wethouder





Multi-expertteam

Nu lijkt hulp aan kwetsbare gezinnen nog te vaak op een estafette. Werkt het een niet, dan volgt het ander. Steeds opnieuw gaan ouders en kinderen in gesprek met de hulpverlener die het stokje heeft overgenomen. Zien ze een ander gezicht, doen ze weer hun verhaal. In de proeftuin hebben ouders en kinderen een vast aanspreekpunt. Ook wordt om het gezin heen een team gevormd, dat kijkt wat nodig is.

In Midden-Brabant heet dit het multi-expertteam. Drie organisaties leveren menskracht voor het multi-expertteam: Veilig Thuis, Crossroads en Coalitie van Wmo-aanbieders. Daarnaast doet het team zo nodig een beroep op een flexibele schil van experts. De nieuwe aanpak begint met een gezamenlijke analyse, waarbij ook ouders en kinderen aan tafel zitten. Coördinator en coach van het multi-expertteam is een ervaren voorzitter van het Regionaal Expertiseteam (RET).

Het multi-expertteam werkt nauw samen met Team Wijz in Waalwijk en de Toegang in Tilburg. Medewerkers van deze wijkteams dragen gezinnen aan. De wethouder doet een oproep aan hen: “Je bent niet in je eentje verantwoordelijk. Sommige problemen kun je never nooit alleen oplossen. Het is wél jouw verantwoordelijkheid om er een andere expert bij te betrekken. Denk niet: ik mag deze informatie vast niet delen, maar spreek je uit. Dan zijn er vast mensen die je kunnen helpen. Het is tóp als je hulp vraagt”, zegt ze terwijl ze haar duim opsteekt.

Nu lijkt hulp aan kwetsbare gezinnen nog te vaak op een estafette. Werkt het een niet, dan volgt het ander



Doen wat nodig is

Na de gezamenlijke analyse gaan minimaal twee professionals aan de slag, één uit het wijkteam en één tot twee mensen uit het multi-expertteam of de flexibele schil. Ze doen alles wat nodig is, ook als dat bijvoorbeeld het opruimen van het huis is. Desnoods blijven ze slapen bij de kinderen als de ouders voor een afkoelperiode naar een andere locatie zijn gestuurd. Er is alle ruimte voor creatieve oplossingen.

Hendrickx: “Stel de kostwinner in het gezin wordt werkloos, de rekeningen blijven onbetaald, hij of zij grijpt naar de drank en heeft onder invloed losse handjes. Dit kan ermee eindigen dat de verhuurder het gezin uit huis zet, de kinderen naar een tehuis moeten en de ouders naar de maatschappelijke opvang. In plaats daarvan kun je je ook inspannen om de woning voor het gezin te behouden.”

Het gezin voorop

De proeftuin in Midden-Brabant kiest voor een integrale aanpak gericht op het gezin als geheel. “Kinderproblemen zijn vaak (ontstaan door) ouderproblemen”, zegt Marcelle. De analyse waarmee het multi-expertteam start, richt zich dan ook op álle gezinsleden en hun problemen. “We helpen ouders en kinderen in het (weer) opbouwen van een goede onderlinge relatie. Uithuisplaatsingen zijn vaak beschadigend voor kinderen. Bovendien staan jongeren die een jeugdbeschermingsmaatregel hebben gehad, er op hun achttiende alsnog alleen voor.”

Doen wat nodig is en het gezin voorop. Dat is het adagium bij de proeftuin Toekomstscenario jeugd- en gezinsbescherming. Ambassadeurs binnen de wijkteams gaan de nieuwe aanpak bij collega’s bepleiten. De wethouder verwacht dat werken volgens het Toekomstscenario hen veel oplevert. “We geven ruimte aan de professionaliteit van jeugdhulpverleners. In de gesprekken die ik voer, ervaren ze dat als een enorm pluspunt.”



“Iemand die hier uit z'n dak gaat, doet dat waarschijnlijk ook bij Werk & Inkomen”

Roy Timmermans, VPT-coördinator



Schelden, dreigen of zelfs fysiek geweld tegen mensen met een publieke taak. “Het lijkt soms bijna normaal in Nederland, maar dat is het natuurlijk niet”, zegt Roy Timmermans, coördinator Veilige Publieke Taak (VPT) bij de gemeente Tilburg. Daarom roept hij op agressie en normoverschrijdend gedrag te blijven melden.

De VPT-coördinator ondersteunt medewerkers die te maken hebben gehad met (verbaal) geweld en ook hun leidinggevenden. Dat geldt voor mensen in dienst van de gemeente, maar ook voor iedereen die een werkplek heeft in het zorg- en veiligheidshuis. “Heb je vragen, stel ze vooral.” Zo heeft hij ervoor gezorgd dat medewerkers van Veilig Thuis gebruik kunnen maken van het meldings-systeem van de gemeente. “Hoe meer aandacht voor dit thema, hoe beter we samenwerken tegen agressie.”

Inzicht

Roy benadrukt dat melden zin heeft. Hij erkent dat een strafrechtelijk traject tegen een dader een lange weg kan zijn, met een onzekere afloop. Maar er kan veel meer, zoals iemand de mogelijkheid ontnemen een bepaald nummer te bellen. Meldingen verschaffen bovendien inzicht. “De kans is groot dat iemand die in de hal van het zorg- en veiligheidshuis uit zijn dak gaat, even later tekeergaat bij Werk & Inkomen.”

In 2022 deden medewerkers van het Zorg- en Veiligheidshuis Midden-Brabant ongeveer 20 meldingen. Volgens Roy gaat het om forse uitingen van agressie. In veel andere gevallen werd voorkomen dat de situatie uit de hand liep. “Ze weten cliënten duidelijk te maken: zo gaan we niet met elkaar om.” Helpt een goed gesprek niet, dan kunnen medewerkers terugvallen op collega's van het Agressie Interventie Team (AIT), dat altijd stand-by staat. Ook zijn er korte lijntjes met de politie. Overigens is agressie voor het zorg- en veiligheidshuis zelden reden om de handen van iemand af te trekken. “Ze proberen altijd on speaking terms te blijven.”





Wees 10 % professional & 90 % jezelf Dat geeft een heel andere chemie



Collin Hoefnagel, ervaringsdeskundige

Collin Hoefnagel is ervaringsdeskundige. Daarnaast heeft hij werkervaring in zowel het zorg- als het strafdomrein. Zorg- en veiligheidshuizen hebben hem regelmatig ingeschakeld voor advies. Hij was een van de gastsprekers tijdens de jubileumviering van het Zorg- en Veiligheidshuis Midden-Brabant in september 2022.

“ Ik werk als senior trainer met ervaringsdeskundigheid bij RIBW Brabant. Mijn trainingen begin ik vaak met een casus, en vertel dan pas achteraf dat het over mij ging. In het verleden heb ik veel last gehad van angsten en depressies. Ik had best een traumatische jeugd. Mijn thuis was geen veilige haven, hoewel ik dat toen zo niet ervoer. Mijn moeder was een intelligente vrouw, die in de psychiatrie werkte. Mijn stiefvader was een crimineel. We woonden in een achterstandswijk, waar ik veel straatervaring opdeed.

Als kind wilde ik gangster worden. Want dan had je aanzien. Gelukkig heb ik dat pad nooit gekozen. Ik volgde een opleiding tot inrichtingswerker en ging bij Justitie werken. Eerst in de gevangenis, later in een tbs-kliniek. Vervolgens was ik ambulante en later reguliere begeleider bij het RIBW. Pas toen volgde ik een opleiding tot ervaringsdeskundige.

Zorg- en veiligheidshuizen hebben me regelmatig ingeschakeld als ervaringsdeskundige. Ze vragen me dan bijvoorbeeld mijn inzichten in te brengen over het risico dat gedetineerden die met verlof mogen, weer in delictgedrag vervallen.

Ik maak een verschil tussen criminaliteit en delictgedrag. Voor het ene kies je, het andere komt ergens vandaan. Mensen die stelen om hun verslaving te bekostigen bijvoorbeeld, hebben meestal weinig eigenwaarde. Dat soort mensen moeten veel, ook van het zorg- en veiligheidshuis. Als ze te laat zijn voor een afspraak, lopen ze al het risico dat begeleiding stopt. Ik zeg dan: laat hen ervaren dat ze oké zijn. Dat ze een fout mogen maken zonder consequenties. Maak duidelijk: dit willen we niet meer, maar je bent nog steeds welkom.

Denk ook niet te veel vanuit je eigen referentiekader. Wie zijn wij om te bepalen dat een huis opgeruimd moet zijn? En zeg gewoon sorry als je fout zit. Dat is goed voor je betrouwbaarheid als hulpverlener.

Tijdens een training zeg ik weleens: wees 10 % professional en 90 % jezelf. Dat geeft een heel andere chemie. Laat ook cliënten zijn wie ze zijn en durf ze recht in de ogen te kijken. Houd niet te veel vast aan systemen en protocollen. Hulpverleners zeggen regelmatig: zo doen we het nu eenmaal. Het is mijn rol ze te bevragen, in het belang van de cliënt: kan dat niet anders? ”



Re-integratie ex-gedetineerden gebaat bij **goed contact** met **PI Vught**

Is het zorg- en veiligheidshuis er ook voor me als ik weer buiten sta?

Het team re-integratie ex-gedetineerden van het Zorg- en Veiligheidshuis Midden-Brabant komt regelmatig bij de penitentiaire inrichting (PI) Vught. Regisseurs bespreken met gedetineerden wat er nodig is voor een succesvolle terugkeer in de maatschappij. Die gesprekken vinden plaats in het Re-integratiecentrum (RIC) van de PI, dat het contact met 'buiten' faciliteert. Ook los daarvan werken de PI en het Zorg- en Veiligheidshuis Midden-Brabant nauw samen.

Katinka Reijnders is onder meer staffunctionaris ketensamenwerking voor de PI's in Vught en Grave. "Voor de re-integratie van ex-gedetineerden is het zorg- en veiligheidshuis een belangrijke partner", vertelt ze. Het vormt een eerste aanspreekpunt in het contact met gemeenten. Onderwerp van gesprek is bijvoorbeeld het veiligheidsrisico bij terugkeer in de maatschappij. "We bespreken dan gedrag waarvan wij vermoeden dat een gedetineerde dat voortzet als hij eenmaal buiten is. Daarover moeten we onze partners informeren."

Contact met het zorg- en veiligheidshuis is er ook over de vijf voorwaarden voor een succesvolle re-integratie. Om te voorkomen dat een gedetineerde 'buiten' weer terugvalt in oud gedrag, is het belangrijk dat hij een identiteitsbewijs heeft, werk en inkomen, onderdak, zorg en een sociaal netwerk. "Op de meeste voorwaarden hebben wij geen invloed, daarvoor moeten gedetineerden bij de gemeente of bij zorgpartners zijn", zegt Katinka.

Via het zorg- en veiligheidshuis zou ze graag nog meer partners dan nu betrekken bij het re-integratietraject. "Samen met de drie reclasseringsorganisaties draaien we het landelijke project Samen Starten. Dat gaat over de vraag: je zit vast en wat nu? Hoe kun je al in een vroeg stadium van je detentie werken aan je terugkeer in de maatschappij? In dat kader zou ik om tafel willen met organisaties zoals woningbouwverenigingen, zorgpartners en werkgevers. We zouden daarnaast graag het sociale netwerk van de gedetineerde betrekken bij de re-integratie. Want we willen ook voor de gezinsleden de detentieschade zoveel mogelijk beperken."

lees verder op volgende pagina »

Katinka Reijnders, staffunctionaris ketensamenwerking



"Voor de re-integratie van ex-gedetineerden is het zorg- en veiligheidshuis een belangrijke partner"

Dick Bogmans, coördinator RIC



“Het Re-Integratiecentrum vormt voor gedetineerden de brug naar buiten”

Een gedetineerde vertelt over het RIC en zijn contact met het zorg- en veiligheidshuis:

“Dagelijks ben ik te vinden in het re-integratiecentrum. Ik ben bezig met een opleiding en met solliciteren. En het RIC is de enige plek waar je contact met buiten kunt hebben. Alles waarvoor je normaal gesproken achter de pc gaat zitten of naar het gemeentehuis loopt, kun je hier regelen. Denk aan de website van de Belastingdienst bezoeken of je inschrijven voor een woning. Ik tik in het RIC ook mijn huiswerk uit; dat heb ik dan op cel al uitgeschreven op papier. Hier heb ik ook een gesprek gehad met een wijkagent en een boa van de regio gemeente waar ik na detentie naar overgeplaatst wil worden. Zij stelden allerlei vragen over mijn achtergrond, wie ik ben, wat ik doe, wat mijn doelen zijn. Hiervoor woonde ik in het Noorden van het land, maar ik wil terug naar Brabant, waar mijn ouders wonen. Het contact met de regio gemeente verliep via het Zorg- en Veiligheidshuis Midden-Brabant. Mijn casemanager in de PI heeft het gesprek voor me geregeld, in afstemming met de coördinator van het RIC. Wat ik me afvraag: is het zorg- en veiligheidshuis er ook voor me als ik weer buiten sta? Ik zou graag een vaste contactpersoon hebben. Want anders gaan straks die blauwe deuren achter me dicht en heb ik geen vangnet meer. Als dat er wel is, denk ik dat de kans op terugval kleiner is.”

Feiten & cijfers over Re-Integratie Centrum (RIC):

- bestaat sinds 2014
- 6900 individuele bezoeken in 2022
- 30 vrijwilligers, 2 betaalde coördinatoren
- vormt voor gedetineerden de brug met de wereld buiten
- was tijdens de coronapandemie een van de weinige plekken waar gedetineerden, afgezien van hun cel, mochten zijn

Feiten & cijfers over PI Vught:

- gemiddelde verblijfsduur is 3 tot 4 maanden (geldt voor 75 % van de gedetineerden)
- ruimte voor meer dan 600 gedetineerden, merendeels mannen
- grootste Penitentiair Psychiatrisch Centrum (PPC) van Nederland (± 300 plekken)
- de grootste afdeling heeft 24 cellen, de overige hebben er minder (12)
- de Extra Beveiligde Inrichting (EBI) is de meest bekende, maar relatief een kleine afdeling. Overige afdelingen zijn onder meer ISD (Inrichting Stelselmatige Daders), TA (Terroristen Afdeling), de gevangenis en het Huis van Bewaring.
- met ruim 1100 medewerkers is de inrichting een grote werkgever

“Deze methodiek biedt inzicht in de volle breedte van het vraagstuk”



Sandra Haagmans en Inge Michels

Hulpverleners die ieder voor zich enorm hun best doen voor jongeren, maar geen blijvende verandering weten te realiseren. Omdat ze van elkaar niet weten waar ze mee bezig zijn (geweest). Typisch een kwestie voor de Werktafel patronen doorbreken. Inge Michels en Sandra Haagmans van de werktafel analyseerden het probleem samen met betrokkenen van onder meer het Zorg- en Veiligheidshuis Midden-Brabant.

De Werktafel patronen doorbreken is een initiatief van de gemeente Tilburg. Het is een gezamenlijk leer- en ontwikkelproces, volgens een vaste methodiek. De werktafel helpt patronen te herkennen én doorbreken, die medewerkers belemmeren in de dienstverlening aan inwoners. Ook partners van de gemeente dragen onderwerpen aan. Strateeg sociaal domein Sandra Haagmans en organisatieadviseur Inge Michels begeleiden de werktafel.

Waar lopen mensen in hun werk tegenaan, waar ze buikpijn van krijgen? Dat is het startpunt van elke werktafel. Na een eerste gesprek en een verkennende analyse krijgen relevante betrokkenen een uitnodiging. Ook inwoners die de dupe zijn van het patroon, zijn welkom. De daadwerkelijke Werktafel begint met het samen in kaart brengen van te zetten stappen in de dienstverlening. Inge: “Zie het als een soort klantreis.”

Dromen

Vervolgens benoemen de deelnemers zo objectief mogelijk de knelpunten in het proces. Dus wel de vinger op de zere plek leggen, maar geen beschuldigende vinger richting anderen. Oplossingen mogen ze dan nog niet aandragen. Dat gebeurt in de fase erna. Deelnemers worden uitgedaagd verder te gaan dan the second best solution. Sandra: “Je mag dromen.”

De bijeenkomsten zijn standaard online. Sandra: “Dan kunnen we beter de regie voeren. Door de methodiek streng toe te passen, stimuleren we een bepaalde manier van denken.” De begeleiders zien er daarnaast op toe dat alle deelnemers hun zegje kunnen doen. Belangrijk is verder dat medewerkers ervaren dat de werktafel daadwerkelijk iets in gang zet. Daarom is er altijd aandacht voor quick wins, makkelijk te realiseren oplossingen.

lees verder op volgende pagina »



Eigen bril

Een belangrijk effect van de werktafel is een verandering in houding en gedrag bij de betrokkenen. Inge: “Deelnemers neigen te kijken door hun eigen bril, redeneren vanuit hun eigen opdracht. Deze methodiek biedt inzicht in de volle breedte van het vraagstuk. Daardoor krijgen ze meer begrip voor elkaar.”

Sandra en Inge hebben de afspraak met alle gemeentelijke teammanagers in het sociaal domein dat haalbare veranderingen daadwerkelijk in gang worden gezet. En desnoods tillen ze de kwestie steeds een niveau hoger, tot aan de rijksoverheid aan toe. “Over een paar dagen zitten we met mensen van vijf verschillende ministeries aan tafel”, zegt Sandra.



Georget Bouman, tijdelijk kwartiermaker jeugd bij het Zorg- en Veiligheids- huis Midden-Brabant, bracht de volgende kwestie in bij de werktafel:

Politie en Openbaar Ministerie zien steeds dezelfde jongeren terug. Waarbij de strafbare feiten waaraan ze zich schuldig maken, steeds ernstiger worden. Dit ondanks de bemoeienis van allerlei instanties en de tomeloze inzet van diverse professionals, die juist willen voorkómen dat dit gebeurt. Maar de hulp aan deze jongeren is gefragmenteerd. Het ene traject volgt het andere op, als een estafette. Als het stokje valt, glijden jongeren makkelijk terug in oud gedrag.

De werktafel maakte duidelijk dat niet alle betrokkenen toegang hebben tot elkaars systemen. Meldingen komen bovendien op verschillende plekken binnen. En diverse overleggen bespreken dezelfde casus zonder het van elkaar te weten. Ook is de hulp gericht op jongeren zelf en niet op het gezin waarvan ze deel uitmaken.

Tot een patroondoorbraak is het nog niet gekomen; daaraan wordt gewerkt. Wel heeft de werktafel een eerste aanzet gegeven tot verdere verdieping. En deelnemers hebben concreet kunnen maken hoe het patroon nadelig uitpakt voor jongeren.

‘Eén voordeur voor gezinnen waar heel veel problemen spelen’



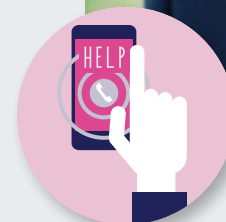
Soms spelen er zo veel problemen in een gezin of huishouden dat gezinsleden én professionals vastlopen. Inzet van een multidisciplinair team kan dan helpen. Sinds september 2022 is er één ‘voordeur’ waar professionals kunnen aankloppen.

Na de melding wordt informatie verrijkt en de professional aan de hand meegenomen. Zo nodig gaat team CAS of het Team Complexe Casuïstiek (TCC) met het gezin aan de slag.

Team CAS (Coördinatie Analyse Systemische interventie, een tijdelijke werknaam) is een samenwerking van negen organisaties met deskundigheid op het gebied van jeugdzorg, verslaving, psychiatrie, veilig wonen en schulden. Het team is gevestigd in hetzelfde pand als het Zorg- en Veiligheidshuis Midden-Brabant aan de Spoorlaan. Team CAS is ontstaan uit het Veiligheidsteam en Gezinsmanagement.

De nieuwe werkwijze is voortgekomen uit de Maatschappelijke Opgave Complexe Casuïstiek. Al langer was er de behoefte om de procedure te vereenvoudigen voor professionals die met een gezin ‘in hun maag zitten’. Meestal gezinnen waar ook iets speelt van onveiligheid of huiselijk geweld, legt manager Teun Haans uit. Hij is via zijn werkgever Sterk Huis betrokken bij team CAS. Maar Sterk Huis is géén eigenaar van het team; dat is het netwerk van de negen organisaties.

Teun Haans, clustermanager bij Sterk Huis



lees verder op volgende pagina »



Welke tafel?

Professionals hoeven zich nu niet meer af te vragen waar ze met complexe casuïstiek moeten aankloppen. Maar er is meer in hun voordeel veranderd. Er was veel onduidelijkheid over allerlei plaatsingstafels, overleggen waar wordt besloten wat er nodig is voor een gezin. Ook wisten veel professionals niet goed aan welke criteria moet worden voldaan om de hulp aan een gezin een plan hoger te tillen. “Aan welke tafel een casus wordt besproken en wanneer opschaling aan de orde is, daar hoeven ze zich nu niet meer mee bezig te houden,” zegt Teun.

Het Advies- en Triagepunt (ATP) van het Zorg- en Veiligheidshuis Midden-Brabant speelt in de nieuwe werkwijze een belangrijke rol. “Medewerkers van het ATP mogen informatie verrijken”, legt Teun uit. “Zij kunnen bijvoorbeeld achterhalen dat een ouder in behandeling was bij de GGZ. We weten dan nog niet wát er speelt, maar wel dat er waarschijnlijk een onderliggend probleem is. Dat helpt heel erg.”

Stinkende best

Samantha Schut is in dienst van Amarant en werkt bij team CAS als casuscoördinator. Ze vertelt: “Ons werk begint met een analyse van het gezin en het netwerk - we noemen dit het ‘huishouden’ - inclusief professionele hulpverleners. We bepalen aan de hand daarvan wat nodig is en welke stappen moeten worden gezet. We merken vaak dat alle bij een gezin betrokken professionals hun stinkende best doen, maar dat samenwerking en afstemming niet goed verlopen. In zo’n situatie zet team CAS de lijn uit.”

Team CAS blijft in principe betrokken totdat het niet meer nodig is. Samantha: “We sluiten af als we de veiligheid voor in elk geval de kinderen en het gezin als geheel hebben weten te verbeteren. Dan nemen bij voorkeur het gezin of anderen de regie weer over. Bovendien hebben we het aantal professionals in en rondom het gezin vaak weten te halveren. Een belangrijke stap in het creëren van overzicht en meer rust.”

Casus:

een 6-jarig meisje loopt alleen rond in de stad

Het was school opgevalen dat het niet goed ging met twee leerlingen uit één gezin. Ze zaten niet uitgerust en met een lege maag in de les, hun kleren waren kapot en vies. Redenen genoeg om een melding te doen bij Veilig Thuis. Deze organisatie deed een beroep op team CAS. Die bracht de gezinssituatie in beeld, plus de hulp die afzonderlijke gezinsleden al kregen. Vader bleek in z’n eentje verantwoordelijk voor vier kinderen: twee van hemzelf en twee van zijn ex. Zij is verslaafd en wijst alle hulp af. Ook over een van haar kinderen komt een melding binnen. Het 6-jarige meisje loopt alleen in de stad rond. Team CAS kijkt naar de noodzaak van (extra of juist minder) hulpverlening en of de situatie veilig genoeg is. Vader wordt gescreend op zijn capaciteiten als pleegouder voor zijn stiefkinderen en er komt meer hulp. Ook stelt Veilig Thuis veiligheidsvoorwaarden op, die team CAS coördineert en monitort.



Nieuwe samenwerkingspartners dragen bij aan een preventievere aanpak



Het Zorg- en Veiligheidshuis Midden-Brabant gaat intensiever samenwerken met RIBW Brabant, woningcorporaties en zorgverzekeraars. Dit draagt bij aan effectievere hulp en ondersteuning voor inwoners met complexe en meervoudige problemen.

“Door samen op te trekken met verzekeraars kunnen we het aanbod beïnvloeden”

“De samenwerking biedt ook nieuwe mogelijkheden voor de organisaties zelf”, zegt haar collega Pjotr van Etten, strategisch adviseur veiligheid.

Karin en Pjotr leggen voor elk van de drie organisaties uit waarom ze een aanvulling vormen op de huidige netwerk-samenwerking. Pjotr: *“Woningcorporaties en RIBW om te beginnen, hebben medewerkers die bij mensen ‘achter de voordeur komen’ en daar soms worden geconfronteerd met zorgelijke situaties. We willen ze er daarom graag bij hebben.”* Als ze convenantpartner zijn, kunnen ze ook makkelijker gegevens delen en meldingen doen.

lees verder op volgende pagina »

Karin Smeets



Pjotr van Etten





Complexe doelgroep

RIBW Brabant begeleidt mensen met psychiatrische of psychische klachten, bij hen thuis of op eigen locaties voor beschermd wonen. *“Het gaat vaak om cliënten met chronische psychiatrische of psychische klachten, bij wie een verslaving speelt en die voor overlast kunnen zorgen”,* zegt Karin. *“Deze organisatie werkt kortom met een complexe doelgroep. Dus die expertise wil je als zorg- en veiligheidshuis aan tafel hebben.”*

Zorgverzekeraars kopen net als gemeenten zorg in. Zij hebben dus weer een heel andere rol binnen de

samenwerking. Karin: *“Door samen op te trekken met verzekeraars in het verstrekken van opdrachten aan zorgaanbieders, kunnen we het aanbod beter beïnvloeden. Op die manier sturen gemeenten en verzekeraars op meer integrale hulp aan cliënten.”*

Meer in het algemeen zorgt meer partijen aan tafel in het zorg- en veiligheidshuis voor een allesomvattender, een meer integrale aanpak van complexe problemen. Karin: *“Dat geldt niet alleen voor individuele cliënten en op het uitvoerende vlak, maar ook casus overstijgend en op strategisch niveau.”*

Slimme oplossing

In de eerste helft van 2022 zijn de huidige convenantpartners akkoord gegaan met de gewenste uitbreiding. Sinds januari 2023 wordt onderzocht op welke manier de drie verschillende typen organisaties het beste kunnen aansluiten. Daarbij denkt Karin dat het nodig is voor de zorgverzekeraars een aparte positie te creëren, vanwege hun specifieke rol. *“We zullen daarvoor binnen het convenant een slimme oplossing moeten vinden.”*

De gedachte achter de uitbreiding van het aantal (convenant)partners is dat het zorg- en veiligheidshuis daardoor preventiever kan werken. Pjotr: *“Stel dat een inwoner ernstige overlast veroorzaakt in een appartementengebouw. Dan horen we dat het liefst van de organisatie die het snelst op de hoogte is van de problemen. En doorgaans weet de woningcorporatie het eerder dan de politie.”*

Wal en schip

Karin: *“Preventiever werken voorkomt dat inwoners tussen wal en schip vallen. We zouden het liefst zien dat het zorg- en veiligheidshuis al betrokken wordt als inwoners nog een dak boven het hoofd hebben en in zorg zijn. Nu komt het nog te vaak voor dat er pas een melding binnenkomt als iemand geen dak meer boven het hoofd heeft of de behandeling is gestopt.”*

Pjotr hoopt dat de intensievere samenwerking leidt tot meer begrip voor de dilemma's waar de partners binnen het zorg- en veiligheidshuis mee te maken hebben. Zo zijn (begeleide) woningen schaars en zit het merendeel van de aanbieders niet te wachten op cliënten met meervoudige en complexe problematiek. Pjotr: *“Daar staat tegenover dat we in Nederland een duidelijke keuze hebben gemaakt voor een inclusieve maatschappij, waar niemand op straat hoeft te slapen. Over dat spanningsveld willen we hier aan tafel graag de discussie voeren, en vervolgens goede afspraken maken.”*



Intensief samenwerken draagt bij aan effectievere hulp en ondersteuning voor inwoners met complexe en meervoudige problemen

Verhuizing naar Koningsplein in tweede helft van 2023

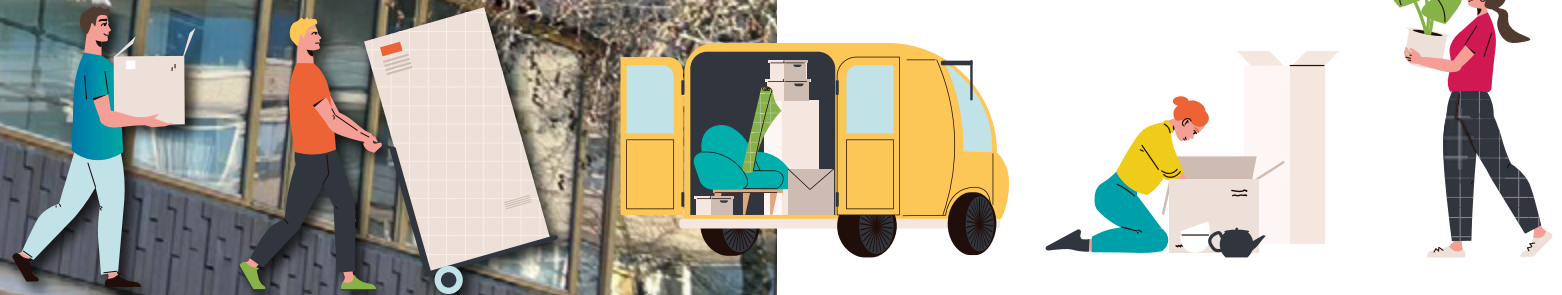


In de tweede helft van 2023 verhuist het Zorg- en Veiligheidshuis Midden-Brabant naar een nieuwe locatie. De mensen die nu nog aan de Spoorlaan 448 in Tilburg werken, trekken dan de deur van dit pand voorgoed achter zich dicht.

Ze krijgen een eigen werkomgeving in een afgescheiden gedeelte van de nieuwe Stadswinkel aan het Koningsplein.

Dit geldt niet alleen voor het team Complexe Casuïstiek en Re-integratie. Ook Veilig Thuis, het Crisis Interventie Team (CIT), team CAS (Coördinatie Analyse Systemische-interventie), Team Bemoeizorg Tilburg, medewerkers van de politie en het Openbaar Ministerie verhuizen mee.

De organisaties die nu nog kantoor houden in het zorg- en veiligheidshuis aan de Spoorlaan, krijgen in de Stadswinkel een aparte ingang en een afgesloten werkomgeving. Op de begane grond komen onder meer beveiligde spreekruimtes. De werkplekken op de eerste verdieping zijn alleen toegankelijk voor medewerkers van het zorg- en veiligheidshuis en de convenantpartners. Dit is wel zo zorgvuldig vanwege de privacy van cliënten en de gevoeligheid van de dossiers waarmee wordt gewerkt.



Van Veiligheidshuis Tilburg naar **Zorg- en Veiligheidshuis** **Midden-Brabant**

Godfried van Gestel was begin deze eeuw programmamanager sociale veiligheid bij de gemeente Tilburg. In die functie was hij een van de founding fathers van het Zorg- en Veiligheidshuis Midden-Brabant, dat in 2022 het 20-jarig bestaan vierde. Een concept dat niet in de Randstad is ontwikkeld – zoals vaak wordt gedacht – maar in Midden-Brabant.

Dit is een samenvatting van de tekst die Godfried van Gestel schreef in oktober 2022.

2002, het jaar waarin het Veiligheidshuis Tilburg werd opgericht, was een roerig politiek jaar. En niet alleen vanwege de moord op Pim Fortuyn. Nederland ging twee keer naar de stembus, in maart voor de gemeenteraad en in mei voor de Tweede Kamer. Veiligheid was een belangrijk thema tijdens de verkiezingen. Ook het coalitieprogramma van het nieuwe Tilburgse gemeentebestuur, onder aanvoering van burgemeester Johan Stekelenburg, besteedde veel aandacht aan veiligheid.

In opdracht van de kersverse gemeenteraad deed de commissie Veilig Samenleven - beter bekend als de commissie Fijnaut - onderzoek naar hoe de stad veiliger kon worden. Het rapport was klaar in november 2003, vier maanden nadat een 18-jarige jongen op de Reeshofdijk werd doodgestoken bij een overval. Mede hierdoor was de stad in 2003 alleen nog maar met veiligheid bezig. De aanbevelingen van de commissie Fijnaut werden politiek en publicitair dan ook volledig omarmd.



Godfried van Gestel

Programmabureau Sociale Veiligheid

Het Veiligheidshuis Tilburg was toen nog een samenwerkingsverband van een aantal justitiële instellingen en de gemeente Tilburg. Wat opvalt is dat de commissie Fijnaut de toegevoegde waarde van zorginstellingen noemt bij de aanpak van problemen. Maar voor een integrale samenwerking tussen veiligheids- en zorgpartners is het nog te vroeg.

lees verder op volgende pagina »



Vanaf juli 2004 startte een nieuw gemeentelijk programmabureau Sociale Veiligheid met de uitvoering van het rapport van de commissie Fijnaut. Het vond dat zorginstellingen een veel grotere rol moesten pakken bij de aanpak van veiligheidsproblemen veroorzaakt door hun cliënten. De instellingen zelf gingen die rol echter uit de weg, omdat dit gezien werd als ‘werken voor de politie’.

Zorghuis naast Veiligheidshuis

In 2006 kwam er een nieuwe onderzoekscommissie onder leiding van prof. dr. Pieter Tops. Die had onder meer tot taak om te onderzoeken wat er met de aanbevelingen van de commissie Fijnaut gebeurd was. De commissie steunde het idee van het programmabureau om naast het Veiligheidshuis ook een Zorghuis te organiseren. Dit werd aanvankelijk omarmd, maar leek later een stille dood te sterven.

Casuïstiek maakte echter steeds meer duidelijk dat een aanpak van alleen justitie of alleen zorg niet tot oplossingen zou leiden. Bovendien stond in het regeerakkoord van het vierde kabinet-Balkenende uit april 2007 dat er in alle regio's een Veiligheidshuis moest komen. Dit gaf voeding aan een hernieuwde discussie over de betrokkenheid van de zorginstellingen, niet als apart Zorghuis maar als Zorg- en Veiligheidshuis.

*Het eerste Zorg- en Veiligheidshuis ging in april 2008 van start, in Tilburg. **Where else!***

Ons managementteam



V.l.n.r.: **Saskia van Gestel** (*project- en management ondersteuner*),
Carine van Oostveen (*manager*), **Bart Pijnenburg** (*coördinator CC&R*),
Madeleine de Jong (*coördinator CC&R*), **Mariëlle Jansen** (*beleidsmedewerker*).



Contactgegevens

Adres: **Spoorlaan 448 | 5038 CH Tilburg**

Telefoon: **013 - 751 67 50**

(ma t/m vr 08.30 - 17.00 uur)

Postadres: **Postbus 16 | 5000 AA Tilburg**

E-mailadres: **zorgenveiligheidshuis@tilburg.nl**

Website: **www.zvhmiddenbrabant.nl**



Onze samenwerkende partners

Aangesloten regiogemeenten



Zorgpartners



Strafrechtpartners



Colofon

Concept & Tekst: MeijersMoerland Tilburg | Concept & Ontwerp: Studio X-Hoogte Tilburg